



Π.Ε.Κ. "ΙΑΣΩΝ"

Πανεπιστημιακό Ερευνητικό Κέντρο
(Π.Ε.Κ.) - Πανεπιστημιακό Κέντρο
Έρευνας, Καινοτομίας και Ανάπτυξης
"ΙΑΣΩΝ"



Σύντομος Ενημερωτικός Οδηγός



Το Πανεπιστημιακό Ερευνητικό Κέντρο (Π.Ε.Κ.) (Πανεπιστημιακό Κέντρο Έρευνας Καινοτομίας και Ανάπτυξης «ΙΑΣΩΝ») ιδρύθηκε το 2019 με τον νόμο 4589/2019 (άρθρο 23) και αποτελεί ακαδημαϊκή μονάδα του Πανεπιστημίου Θεσσαλίας με έδρα τον Βόλο. Στο Π.Ε.Κ. «ΙΑΣΩΝ» δραστηριοποιούνται 12 ερευνητικά Ινστιτούτα.

Σκοποί του Π.Ε.Κ. είναι:

- η διεξαγωγή βασικής και εφαρμοσμένης έρευνας,
- η αξιοποίηση των ερευνητικών αποτελεσμάτων προς όφελος της ελληνικής κοινωνίας,
- η συμβολή στην εξειδίκευση νέων επιστημόνων,
- η παροχή υπηρεσιών σε δημόσιους και ιδιωτικούς φορείς,
- η εκπαίδευση και πρακτική άσκηση,
- η διαμεσολάβηση ανάμεσα στον δημόσιο και τον ιδιωτικό τομέα για την ανάπτυξη ερευνητικών μονάδων στις επιχειρήσεις και η προβολή της ελληνικής γλώσσας και του ελληνικού πολιτισμού στο εξωτερικό.

Για την επίτευξη των παραπάνω σκοπών, το Π.Ε.Κ. «ΙΑΣΩΝ» εν συνόλω ή μέσω των Ινστιτούτων του:

- εκπονεί μελέτες κάθε φύσης και εκτελεί ή διαχειρίζεται εγκεκριμένα ερευνητικά ή αναπτυξιακά προγράμματα και έργα,
- συνεργάζεται με παραγωγικούς φορείς της Ελλάδας ή της αλλοδαπής και προωθεί την οικονομική αξιοποίηση των ερευνητικών αποτελεσμάτων,
- συνεργάζεται με διεθνείς οργανισμούς, το ελληνικό Δημόσιο, νομικά πρόσωπα δημοσίου και ιδιωτικού δικαίου, τους Ο.Τ.Α. α' και β' βαθμού, συνεταιρισμούς, επιστημονικές ενώσεις, φορείς παροχής υπηρεσιών υγείας και Α.Ε.Ι. και επιστημονικά ή τεχνολογικά πάρκα, διαμεσολαβώντας στη διασύνδεση της έρευνας με την εκπαίδευση και την παραγωγή αγαθών,
- συνεργάζεται με Έλληνες και ξένους εμπειρογνώμονες σε θέματα που άπτονται του αντικειμένου του για την προώθηση των σκοπών του αντικειμένου του για την προώθηση των σκοπών του,
- παρέχει υψηλής ποιότητας υπηρεσίες με ξενόγλωσσα εκπαιδευτικά προγράμματα για την αρχαία, μέση και νεότερη ελληνική και διεθνή ιστορία, την αρχαιολογία, την φιλοσοφία, τη λογοτεχνία, τις τέχνες, το θέατρο, τον πολιτισμό, το περιβάλλον και την αειφόρο ανάπτυξη και
- αναπτύσσει οποιαδήποτε άλλη δραστηριότητα συναφή με τους παραπάνω σκοπούς.

ΙΝΣΤΙΤΟΥΤΑ

01

Ευφύων Συστημάτων
Παραγωγής και Ευφύων Πόλεων

03

Αγροτικής Ανάπτυξης

05

Κινησιολογίας

07

Διάγνωσης και Θεραπείας του
Καρκίνου

09

Διδακτικής και Επιμόρφωσης
Εκπαιδευτικών

11

Ξύλου - Επίπλου και Ξύλινης
Συσκευασίας

02

Ψηφιακού Πολιτισμού και
Τεχνολογιών Επικοινωνίας και
Εκπαίδευσης

04

Γενετικής Βελτίωσης Ζώων

06

Ασφάλειας Συστημάτων και
Επιστήμης Δεδομένων

08

Αποκατάστασης και Ευεξίας

10

Επιχειρηματικότητας και
Καινοτομίας

12

Φαρμακευτικών και Αρωματικών
Φυτών



ΣΥΝΤΟΜΗ ΠΑΡΟΥΣΙΑΣΗ ΙΝΣΤΙΤΟΥΤΩΝ

ΙΝΣΤΙΤΟΥΤΟ ΕΥΦΥΩΝ ΣΥΣΤΗΜΑΤΩΝ ΠΑΡΑΓΩΓΗΣ & ΕΥΦΥΩΝ ΠΟΛΕΩΝ

ΔΙΟΙΚΗΤΙΚΟ ΣΥΜΒΟΥΛΙΟ

Διευθυντής: Λεωνίδας Ανθόπουλος, Καθηγητής του Τμήματος Διοίκησης Επιχειρήσεων της Σχολής Οικονομικών και Διοικητικών Επιστημών του Πανεπιστημίου Θεσσαλίας.

Αν. Διευθυντής: Κωνσταντίνος Παπαδημητρίου, Καθηγητής του Τμήματος Μηχανολόγων Μηχανικών της Πολυτεχνικής Σχολής του Πανεπιστημίου Θεσσαλίας.

Γραμματέας: Λυμπερόπουλος Γεώργιος, Καθηγητής του Τμήματος Μηχανολόγων Μηχανικών της Πολυτεχνικής Σχολής του Πανεπιστημίου Θεσσαλίας.



Αποστολή του Ινστιτούτου είναι να προάγει την έρευνα και ανάπτυξη στο πλαίσιο των επιστημών και γνωστικών πεδίων των ευφυών συστημάτων παραγωγής, της 4ης Βιομηχανικής Επανάστασης και των έξυπνων πόλεων και να εκπονεί μελέτες ή να παρέχει υπηρεσίες για λογαριασμό τρίτων.

Οι τομείς δράσης του Ινστιτούτου αφορούν κυρίως:

την προαγωγή της έρευνας, τον εντοπισμό προβλημάτων και την παραγωγή επιστημονικών λύσεων σε συνεργασία με τη βιομηχανία και τους δημοσίου φορείς της Περιφέρειας Θεσσαλίας, αλλά και γενικότερα της Ελληνικής Επικράτειας, στους ακόλουθους θεματικούς άξονες:

- Ευφυή συστήματα παραγωγής: σύγχρονα παραγωγικά συστήματα, ψηφιακός μετασχηματισμός των συστημάτων παραγωγής, αλλά και γενικότερα ανασχεδιασμός των συστημάτων παραγωγής με τη χρήση και ενσωμάτωση των τεχνολογιών αιχμής.
- 4η βιομηχανική επανάσταση (ή βιομηχανία 4.0): κυβερνο-φυσικά συστήματα, Διαδίκτυο των πραγμάτων, ομιχλώδης και γνωστική υπολογιστική και ο ρόλος τους στη βιομηχανία («έξυπνα» εργοστάσια).
- Έξυπνες/Ευφυείς πόλεις: ο ψηφιακός μετασχηματισμός των πόλεων, η παραγωγή αστικής καινοτομίας και γενικότερα η συμβολή στη βιωσιμότητα, την ανθεκτικότητα και την ανάπτυξη της ενσωμάτωσης των τεχνολογιών πληροφορικής και επικοινωνιών στις πόλεις και τα αστικά συστήματα.

ΙΝΣΤΙΤΟΥΤΟ ΨΗΦΙΑΚΟΥ ΠΟΛΙΤΙΣΜΟΥ & ΤΕΧΝΟΛΟΓΙΩΝ ΕΠΙΚΟΙΝΩΝΙΑΣ & ΕΚΠΑΙΔΕΥΣΗΣ

ΔΙΟΙΚΗΤΙΚΟ ΣΥΜΒΟΥΛΙΟ

Διευθυντής: Αθανάσιος Κοράκης, Αν. Καθηγητής του Τμήματος Ηλεκτρολόγων Μηχανικών και Μηχανικών Υπολογιστών της Πολυτεχνικής Σχολής του Πανεπιστημίου Θεσσαλίας.

Αν. Διευθυντής: Χαράλαμπος Καραγιαννίδης, Καθηγητής του Παιδαγωγικού Τμήματος Ειδικής Αγωγής, της Σχολής Ανθρωπιστικών και Κοινωνικών Επιστημών του Πανεπιστημίου Θεσσαλίας.

Γραμματέας: Ιωάννα Λαλιώτου, Αν. Καθηγήτρια του Τμήματος Ιστορίας, Αρχαιολογίας και Κοινωνικής Ανθρωπολογίας της Σχολής Ανθρωπιστικών και Κοινωνικών Επιστημών του Πανεπιστημίου Θεσσαλίας.

Αποστολή του Ινστιτούτου είναι να προάγει την έρευνα σε διεπιστημονικά πεδία που συνδυάζουν σύγχρονες τεχνολογίες της πληροφορικής, με τα πεδία του πολιτισμού, των ανθρωπιστικών και κοινωνικών επιστημών, του τουρισμού καθώς και το πεδίο της τεχνολογίας, των επικοινωνιών και της τεχνολογίας της εκπαίδευσης και να εκπονεί μελέτες ή να παρέχει υπηρεσίες για λογαριασμό τρίτων.

Οι τομείς δράσης του Ινστιτούτου αφορούν κυρίως:

- στην εφαρμογή των τεχνολογιών πληροφορικής και επικοινωνιών σε τομείς προστασίας, συντήρησης, ανάδειξης και αξιοποίησης της πολιτισμικής κληρονομιάς και της παράδοσης κ.λπ.,
- στην εφαρμογή των τεχνολογιών πληροφορικής και επικοινωνιών στις ανθρωπιστικές και κοινωνικές επιστήμες, όπως Ιστορία, Αρχαιολογία, Κοινωνιολογία, κ.λπ.,
- στην εφαρμογή των τεχνολογιών πληροφορικής και επικοινωνιών στον τουρισμό και σε δράσεις ανάδειξης του ιδιαίτερου πολιτιστικού, ιστορικού, αγροτικού και διατροφικού αποτυπώματος περιοχών και τοπικών κοινωνιών,
- στη δημιουργία καινοτόμων τεχνολογιών επικοινωνίας για εφαρμογές των παραπάνω πεδίων,
- στην εφαρμογή των τεχνολογιών πληροφορικής και επικοινωνιών στην εκπαίδευση, όπως στη μάθηση εξ αποστάσεως, στην παροχή εκπαίδευσης μέσω διαδραστικών εργαλείων, στη δημιουργία εκπαιδευτικού υλικού κ.λπ.

ΙΝΣΤΙΤΟΥΤΟ ΑΓΡΟΤΙΚΗΣ ΑΝΑΠΤΥΞΗΣ

ΔΙΟΙΚΗΤΙΚΟ ΣΥΜΒΟΥΛΙΟ

Διευθυντής: Νικόλαος Κατσούλας, Καθηγητής του Τμήματος Γεωπονίας Φυτικής Παραγωγής και Αγροτικού Περιβάλλοντος της Σχολής Γεωπονικών Επιστημών του Πανεπιστημίου Θεσσαλίας.

Αν. Διευθυντής: Γεώργιος Νάνος, Καθηγητής του Τμήματος Γεωπονίας Φυτικής Παραγωγής και Αγροτικού Περιβάλλοντος της Σχολής Γεωπονικών Επιστημών του Πανεπιστημίου Θεσσαλίας.

Γραμματέας: Κωνσταντίνος Κορμάς, Καθηγητής του Τμήματος Γεωπονίας Ιχθυολογίας και Υδάτινου Περιβάλλοντος της Σχολής Γεωπονικών Επιστημών του Πανεπιστημίου Θεσσαλίας.

ΣΚΟΠΟΣ

Αποστολή του Ινστιτούτου είναι η διενέργεια βασικής και εφαρμοσμένης έρευνας, η διάχυση των γνώσεων και της τεχνολογίας και η εκπόνηση μελετών και παροχή υπηρεσιών για λογαριασμό τρίτων στον αγροτικό τομέα, με στόχο, την ενίσχυση της αγροτικής καινοτομίας και ανάπτυξης και τη συμβολή στη χάραξη βιώσιμης αγροτικής πολιτικής.

Οι τομείς δράσης του Ινστιτούτου αφορούν κυρίως:
τη Γεωργία, την Κτηνοτροφία, την Αλιεία και το Αγροτικό Περιβάλλον.



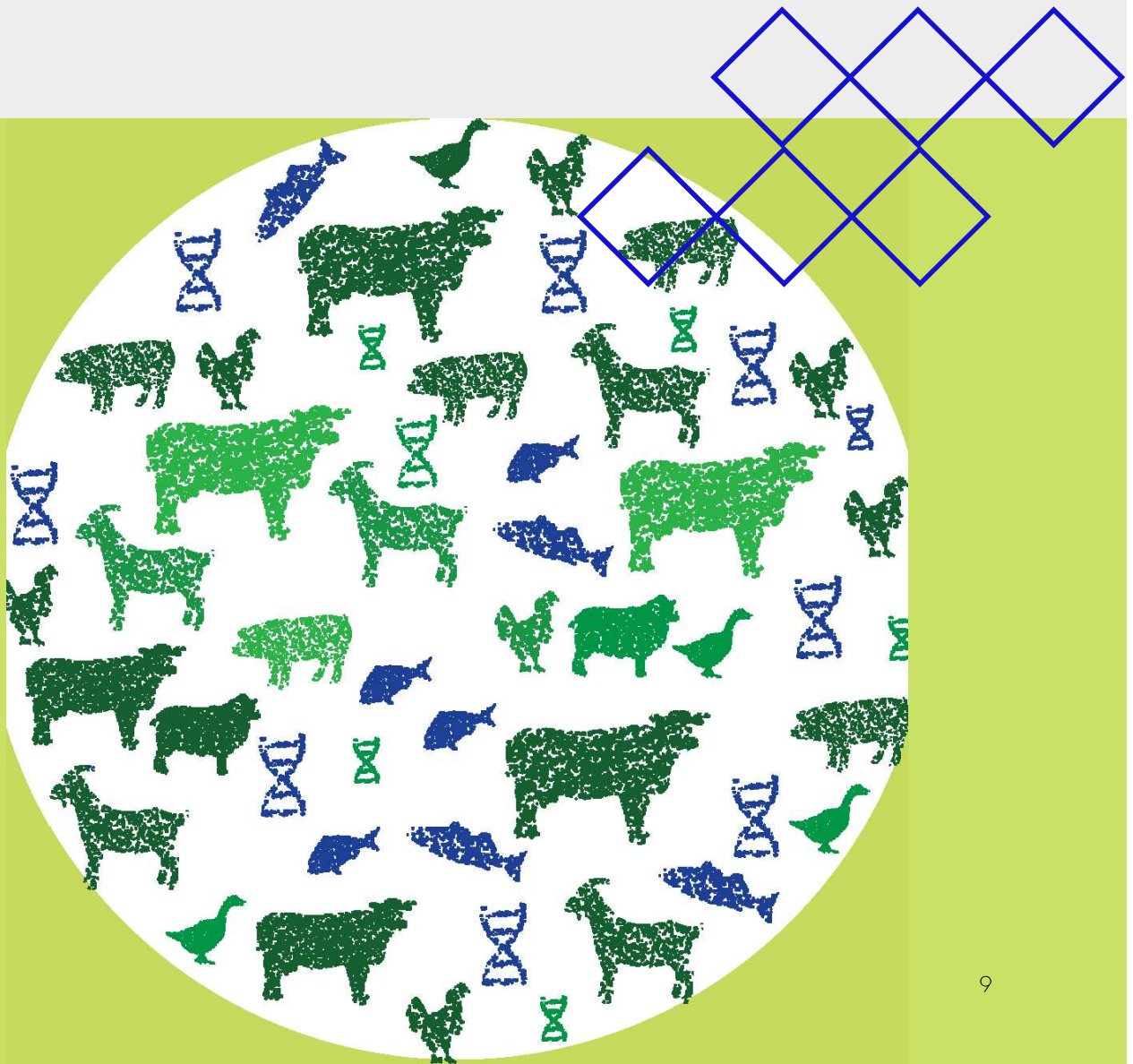
ΙΝΣΤΙΤΟΥΤΟ ΓΕΝΕΤΙΚΗΣ ΒΕΛΤΙΩΣΗΣ ΖΩΩΝ

ΔΙΟΙΚΗΤΙΚΟ ΣΥΜΒΟΥΛΙΟ

Διευθυντής: Ζήσης Μαμούρης, Καθηγητής του Τμήματος Βιοχημείας και Βιοτεχνολογίας της Σχολής Επιστημών Υγείας του Πανεπιστημίου Θεσσαλίας.

Αν. Διευθυντής: Αθανάσιος Εξαδάκτυλος, Καθηγητής του Τμήματος Γεωπονίας Ιχθυολογίας και Υδάτινου Περιβάλλοντος της Σχολής Γεωπονικών Επιστημών του Πανεπιστημίου Θεσσαλίας.

Γραμματέας: Γεώργιος Φθενάκης, Καθηγητής του Τμήματος Κτηνιατρικής της Σχολής Επιστημών Υγείας του Πανεπιστημίου Θεσσαλίας.



Αποστολή του Ινστιτούτου είναι να προάγει την έρευνα στις επιστήμες ζωής, με έμφαση στα γνωστικά πεδία της γενετικής των ζώων, της ζωικής παραγωγής και της βελτίωσης του ζωικού κεφαλαίου, και να εκπονεί μελέτες ή να παρέχει υπηρεσίες για λογαριασμό τρίτων.

Οι τομείς δράσης του Ινστιτούτου αφορούν κυρίως στα παρακάτω:

- διεξαγωγή βασικής και εφαρμοσμένης έρευνας στο επιστημονικό αντικείμενο της γενετικής βελτίωσης των αγροτικών ζώων, καθώς σε σχετιζόμενα και συναφή με αυτό επιστημονικά αντικείμενα, και στην παραγωγή σχετικών ερευνητικών αποτελεσμάτων,
- αξιοποίηση των ερευνητικών αποτελεσμάτων προς όφελος της ελληνικής κοινωνίας, με έμφαση δε προς όφελος του πρωτογενούς τομέα παραγωγής και της κοινωνίας της περιφέρειας Θεσσαλίας,
- συμβολή στην εκπαίδευση και εξειδίκευση νέων επιστημόνων,
- παροχή υπηρεσιών σε δημόσιους και ιδιωτικούς φορείς,
- διαμεσολάβηση ανάμεσα στον δημόσιο και τον ιδιωτικό τομέα για την ανάπτυξη και πραγματοποίηση εφαρμοσμένης έρευνας και την εκμετάλλευση των ερευνητικών αποτελεσμάτων σε μεγάλη κλίμακα.

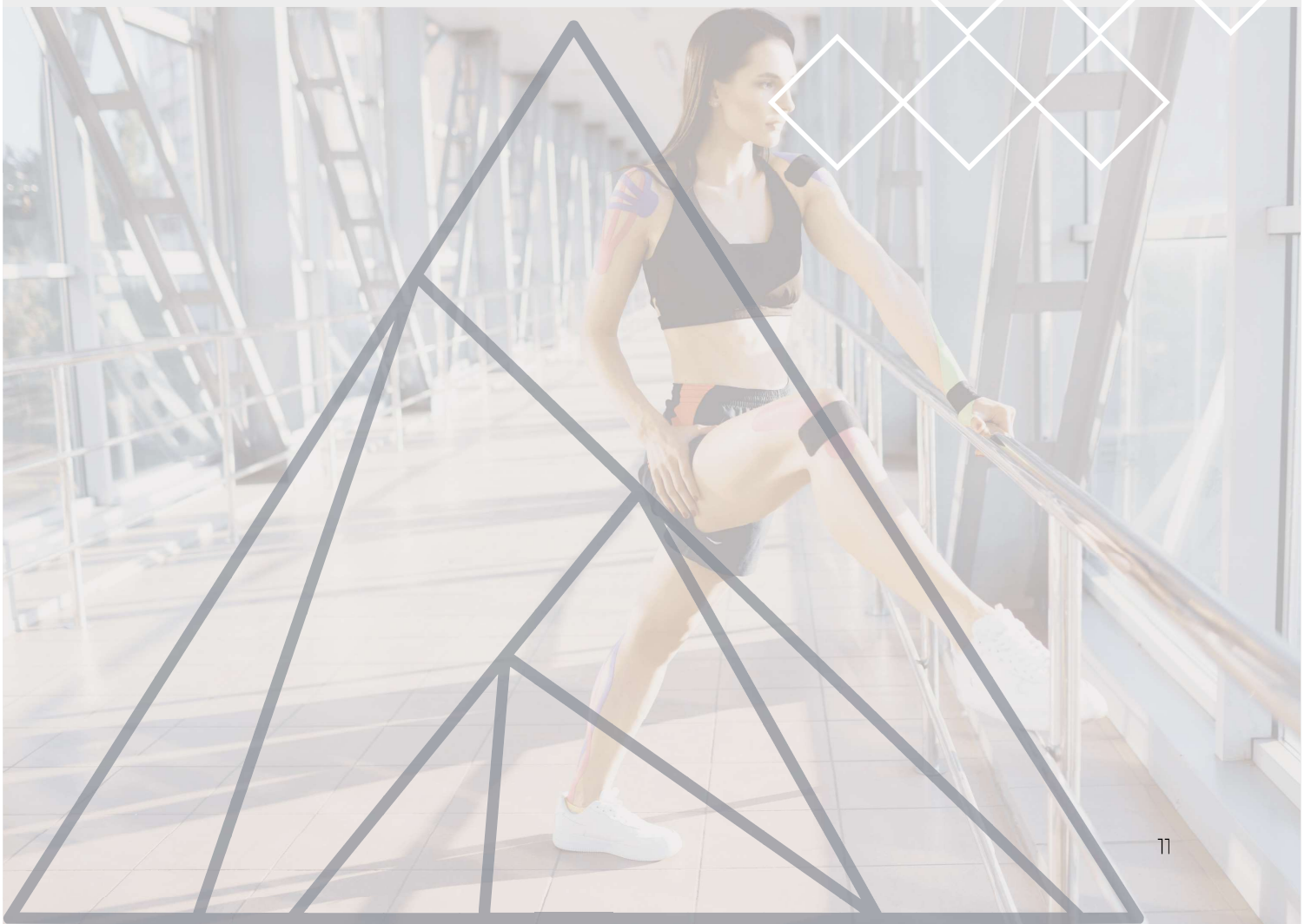
ΙΝΣΤΙΤΟΥΤΟ ΚΙΝΗΣΙΟΛΟΓΙΑΣ

ΔΙΟΙΚΗΤΙΚΟ ΣΥΜΒΟΥΛΙΟ

Διευθυντής: Ιωάννης Γιάκας, Καθηγητής του Τμήματος Επιστήμης Φυσικής Αγωγής & Αθλητισμού της Σχολής Επιστημών Φυσικής Αγωγής & Αθλητισμού & Διαιτολογίας του Πανεπιστημίου Θεσσαλίας.

Αν. Διευθυντής: Αντώνιος Χατζηγεωργιάδης, Καθηγητής του Τμήματος Επιστήμης Φυσικής Αγωγής και Αθλητισμού της Σχολής Επιστημών Φυσικής Αγωγής & Αθλητισμού & Διαιτολογίας του Πανεπιστημίου Θεσσαλίας.

Γραμματέας: Βασίλειος Γεροδήμος, Καθηγητής του Τμήματος Επιστήμης Φυσικής Αγωγής και Αθλητισμού της Σχολής Επιστημών Φυσικής Αγωγής & Αθλητισμού & Διαιτολογίας του Πανεπιστημίου Θεσσαλίας.



Αποστολή του Ινστιτούτου είναι να προάγει την έρευνα στις επιστήμες που σχετίζονται με Άσκηση, Αθλητισμό, Υγεία και Ποιότητα Ζωής και να εκπονεί μελέτες ή να παρέχει υπηρεσίες για λογαριασμό τρίτων.

Οι τομείς δράσης του Ινστιτούτου αφορούν κυρίως:

- Κινησιολογία και Εμβιομηχανική,
- Εργονομία και Υγεία της Εργασίας,
- Φυσιολογία και Εργοφυσιολογία,
- Μοριακή Βιολογία της Άσκησης,
- Αθλητική Διατροφή,
- Κινητικός Έλεγχος και Κινητική Μάθηση,
- Βιοχημεία,
- Μυολογία,
- Επιστήμη του Τρόπου Ζωής (Lifestyle Medicine),
- Ψυχολογία της Άσκησης και Αθλητισμού,
- Προπονητική,
- Φυσική Αγωγή και Κοινωνικές Επιστήμες με πεδίο δράσης την Άσκηση, Αθλητισμό, Υγεία, Διατροφή και Ποιότητα Ζωής.

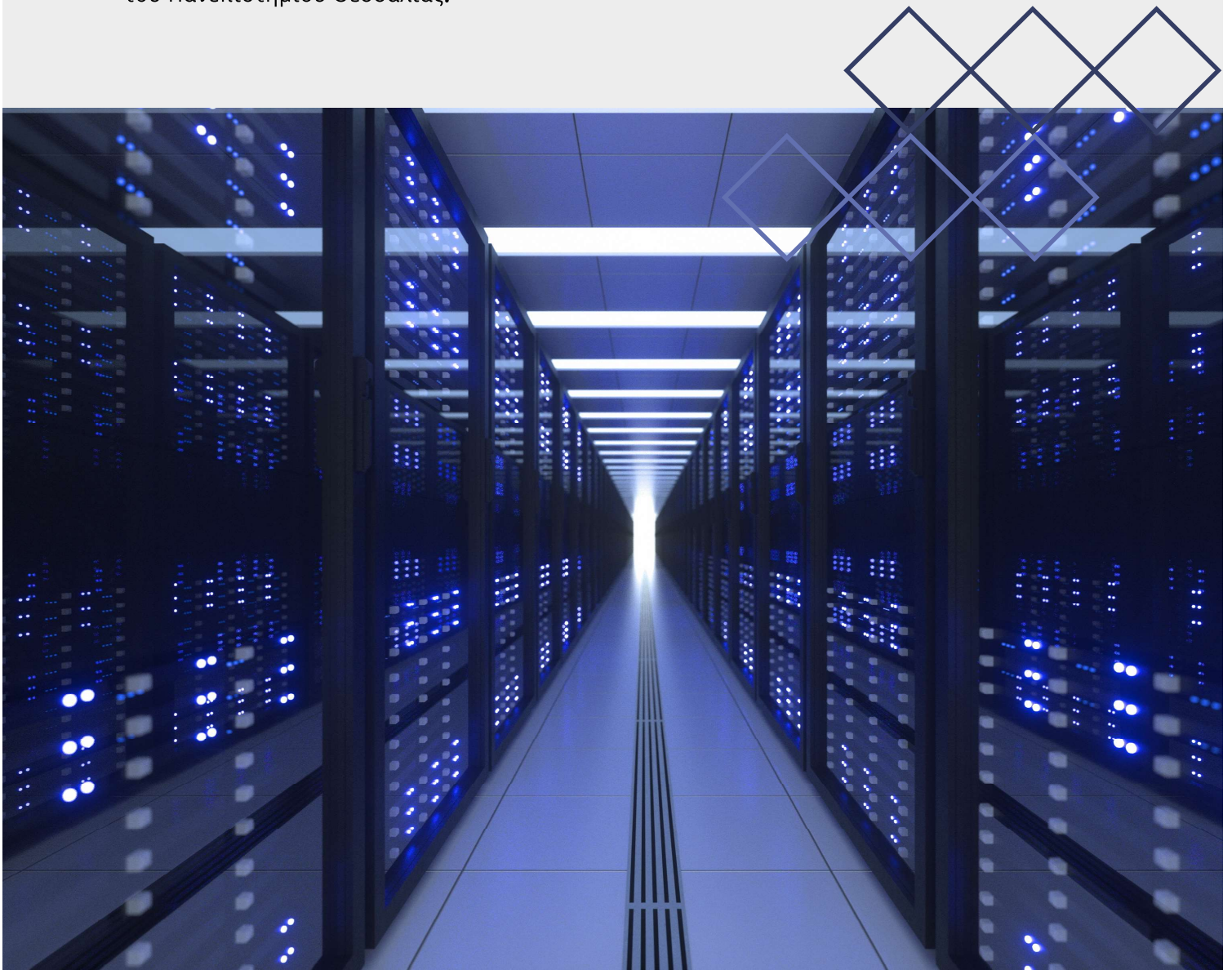
ΙΝΣΤΙΤΟΥΤΟ ΑΣΦΑΛΕΙΑΣ ΣΥΣΤΗΜΑΤΩΝ & ΕΠΙΣΤΗΜΗΣ ΔΕΔΟΜΕΝΩΝ

ΔΙΟΙΚΗΤΙΚΟ ΣΥΜΒΟΥΛΙΟ

Διευθυντής: Γεώργιος Σταμούλης, Καθηγητής του Τμήματος Ηλεκτρολόγων Μηχανικών και Μηχανικών Υπολογιστών της Πολυτεχνικής Σχολής του Πανεπιστημίου Θεσσαλίας.

Αν. Διευθυντής: Παντελεήμων Μπάγκος, Καθηγητής του Τμήματος Πληροφορικής με Εφαρμογές στη Βιοϊατρική της Σχολής Θετικών Επιστημών του Πανεπιστημίου Θεσσαλίας.

Γραμματέας: Αθανάσιος Κακαρούνας, Αν. Καθηγητής του Τμήματος Πληροφορικής με Εφαρμογές στη Βιοϊατρική της Σχολής Θετικών Επιστημών του Πανεπιστημίου Θεσσαλίας.



Αποστολή του Ινστιτούτου είναι να προάγει την έρευνα στις θετικές επιστήμες, στις επιστήμες πληροφορικής και στις επιστήμες μηχανικού και να εκπονεί μελέτες ή να παρέχει υπηρεσίες για λογαριασμό τρίτων.

Οι τομείς δράσης του Ινστιτούτου αφορούν κυρίως κάθε είδους σύστημα και την απόκτηση και διαχείριση κάθε είδους δεδομένων. Ενδεικτικά αναφέρονται:

- ασφάλεια κάθε είδους συστημάτων (κυβερνοασφάλεια, υπολογιστικά, τηλεπικοινωνιακά, ενεργειακά, βιολογικά, ιατρικά, αυτόνομα, ρομποτικά, βιοασφάλεια),
- πιστοποιήσεις συστημάτων (υλικού, λογισμικού, αυτόνομων συστημάτων, τραπεζικών κ.α.),
- ασφάλεια κρίσιμων υποδομών (σταθμοί παραγωγής ενέργειας, φράγματα, πανεπιστήμια, αεροδρόμια, κ.τ.ο.),
- ιδιωτικότητα,
- digital humanities,
- εφαρμογές επιστήμης δεδομένων,
- επεξεργασία δεδομένων μεγάλου όγκου,
- βιολογικά δεδομένα (γενετικά και δεδομένα γονιδιωματικής),
- μηχανική μάθηση,
- νευρομορφικά συστήματα,
- καταναμημένα συστήματα, blockchain, Internet of Things,
- τηλεπικοινωνιακές εφαρμογές (ασφάλεια, κρυπτογραφία, πολυκαναλική μετάδοση),
- εφαρμογές προσομοίωσης κάθε τύπου,
- εργαλεία CAD για οποιαδήποτε εφαρμογή,
- μοντελοποίηση διαδικασιών και ηλεκτρονικών, μηχανικών και βιολογικών συστημάτων.

ΙΝΣΤΙΤΟΥΤΟ ΔΙΑΓΝΩΣΗΣ & ΘΕΡΑΠΕΙΑΣ ΤΟΥ ΚΑΡΚΙΝΟΥ

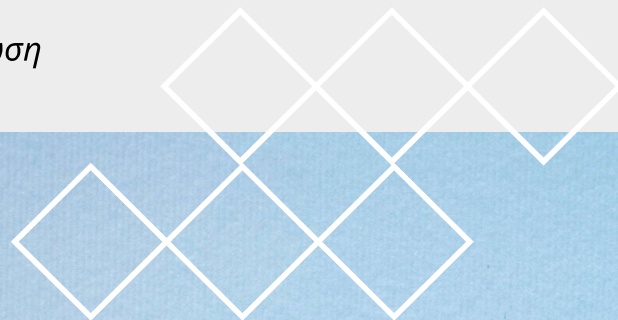
ΔΙΟΙΚΗΤΙΚΟ ΣΥΜΒΟΥΛΙΟ

Διευθυντής: Κωνσταντίνος Μαλίζος, Καθηγητής του Τμήματος Ιατρικής της Σχολής Επιστημών Υγείας του Πανεπιστημίου Θεσσαλίας.

Αν. Διευθυντής: Αλέξανδρος Δαπόντε, Καθηγητής του Τμήματος Ιατρικής της Σχολής Επιστημών Υγείας του Πανεπιστημίου Θεσσαλίας.

Γραμματέας: Αθανάσιος Κωτσάκης, Αν. Καθηγητής του Τμήματος Ιατρικής της Σχολής Επιστημών Υγείας του Πανεπιστημίου Θεσσαλίας.

Εσωτερικός Κανονισμός Λειτουργίας : Υπό διαμόρφωση



ΙΝΣΤΙΤΟΥΤΟ ΑΠΟΚΑΤΑΣΤΑΣΗΣ & ΕΥΕΞΙΑΣ

ΔΙΟΙΚΗΤΙΚΟ ΣΥΜΒΟΥΛΙΟ

Διευθυντής: Νικόλαος Στριμπάκος, Καθηγητής του Τμήματος Φυσικοθεραπείας της Σχολής Επιστημών Υγείας του Πανεπιστημίου Θεσσαλίας.

Αν. Διευθύντρια: Ελπινίκη Παπαγεωργίου, Αν. Καθηγήτρια του Τμήματος Συστημάτων Ενέργειας της Σχολής Τεχνολογίας του Πανεπιστημίου Θεσσαλίας.

Γραμματέας: Ελένη Καπρέλη, Καθηγήτρια του Τμήματος Φυσικοθεραπείας της Σχολής Επιστημών Υγείας του Πανεπιστημίου Θεσσαλίας.



Αποστολή του Ινστιτούτου είναι να προάγει την έρευνα στις Επιστήμες της Αποκατάστασης, να αποτελέσει Center of Excellence στην Αποκατάσταση και Ευεξία στη χώρα μας μέσω της υψηλής ποιότητας παροχής υπηρεσιών υγείας που θα προσφέρει και να εκπονεί μελέτες ή να παρέχει υπηρεσίες για λογαριασμό τρίτων.

Το Ινστιτούτο θα είναι συνδεδεμένο και θα αξιοποιεί κατά κύριο λόγο το επιστημονικό δυναμικό του Τμήματος Φυσικοθεραπείας του Π.Θ., επιστήμονες στο χώρο της Αποκατάστασης και Ευεξίας, καθώς και άλλους επιστήμονες στα πλαίσια της διεπιστημονικότητας, θα υποστηρίζει την εκπαίδευση και πρακτική άσκηση των φοιτητών καθώς και την έρευνα πάνω στους σύγχρονους και καινοτόμους τρόπους Αποκατάστασης και Ευεξίας. Επιπλέον, θα αποτελέσει μια δομή η οποία θα μελετήσει και θα αξιοποιήσει το πλούτο των ιαματικών πηγών της περιοχής τόσο στο τομέα της Αποκατάστασης όσο και της Ευεξίας. Η διεπιστημονικότητα, η εξωστρέφεια, η δικτύωση και η αξιοποίηση της τεχνολογίας και των ΤΠΕ αποτελούν τον πυρήνα ενδιαφέροντος και δράσης του Ινστιτούτου. Η διαχείριση μεγάλων δεδομένων (big data), τα συστήματα λήψης αποφάσεων (decision support systems) και η τηλεϊατρική- τηλεαποκατάσταση αποτελούν μεταξύ άλλων σύγχρονα επιστημονικά πεδία του Ινστιτούτου.

Οι τομείς δράσης του Ινστιτούτου αφορούν κυρίως:

- βασική και εφαρμοσμένη έρευνα στον τομέα της Αποκατάστασης και Ευεξίας και σε συνεργασία με άλλους ερευνητικούς φορείς του εσωτερικού και του εξωτερικού,
- εκπαίδευση (υποστήριξη μεταπτυχιακών και διδακτορικών διατριβών, οργάνωση σεμιναρίων, επιστημονικών ημερίδων)
- σύνδεση με την κοινωνία και παροχή υπηρεσιών (υπηρεσίες υγείας και ευεξίας, σύνδεση με φορείς παροχής υγείας και ευεξίας, ενημέρωση δημοσίων και ιδιωτικών φορέων, ασθενών, επιστημονικών ομάδων σχετικά με την υγεία, αποκατάσταση και ευεξία κ.λπ.).

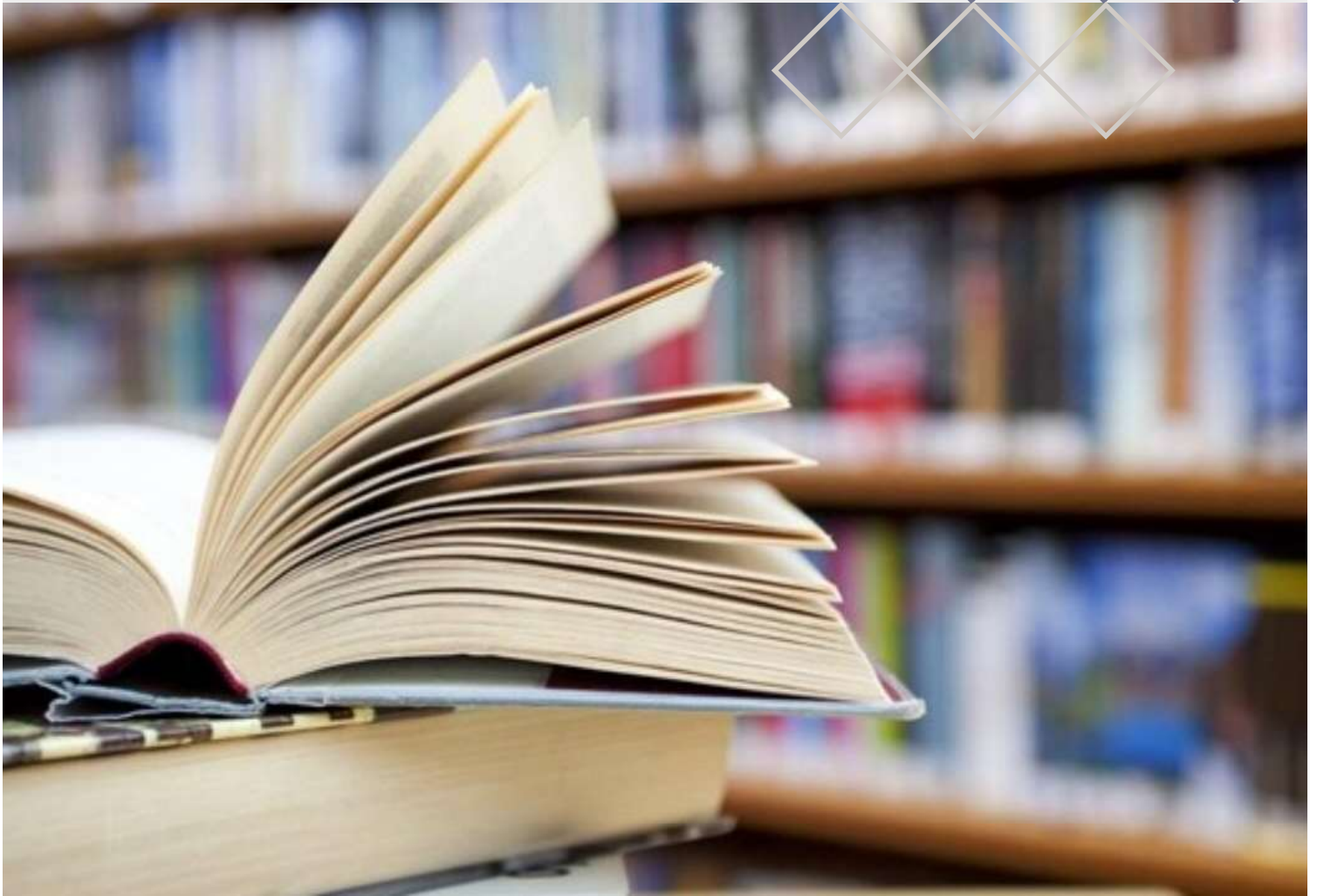
ΙΝΣΤΙΤΟΥΤΟ ΔΙΔΑΚΤΙΚΗΣ & ΕΠΙΜΟΡΦΩΣΗΣ ΕΚΠΑΙΔΕΥΤΙΚΩΝ

ΔΙΟΙΚΗΤΙΚΟ ΣΥΜΒΟΥΛΙΟ

Διευθύντρια: Καφένια Μπότσογλου, Καθηγήτρια Παιδαγωγικού Τμήματος Ειδικής Αγωγής της Σχολής Ανθρωπιστικών & Κοινωνικών Επιστημών του Πανεπιστημίου Θεσσαλίας.

Αν. Διευθύντρια: Ελένη Ανδρέου, Καθηγήτρια Παιδαγωγικού Τμήματος Δημοτικής Εκπαίδευσης της Σχολής Ανθρωπιστικών & Κοινωνικών Επιστημών του Πανεπιστημίου Θεσσαλίας.

Γραμματέας: Φίλιππος Βλάχος, Καθηγητής Παιδαγωγικού Τμήματος Ειδικής Αγωγής της Σχολής Ανθρωπιστικών & Κοινωνικών Επιστημών του Πανεπιστημίου Θεσσαλίας.



Αποστολή του Ινστιτούτου είναι να προάγει την έρευνα στις Επιστήμες της Εκπαίδευσης και ιδιαίτερα στους τομείς της Παιδαγωγικής, της Διδακτικής, της Αρχικής Εκπαίδευσης και της Επιμόρφωσης Εκπαιδευτικών και να εκπονεί μελέτες ή να παρέχει υπηρεσίες για λογαριασμό τρίτων.

Οι τομείς δράσης του Ινστιτούτου αφορούν κυρίως:

(α) την διεξαγωγή βασικής και εφαρμοσμένης έρευνας και την αξιοποίηση των ερευνητικών αποτελεσμάτων στους επιστημονικούς κλάδους και τα γνωστικά πεδία που υπηρετεί, (β) την παροχή υπηρεσιών επιμόρφωσης και υποστήριξης της διδασκαλίας στο εκπαιδευτικό προσωπικό όλων των βαθμίδων της εκπαίδευσης (από την προσχολική έως και την τριτοβάθμια/ ανώτατη εκπαίδευση), με ιδιαίτερη έμφαση στην υποστήριξη εισαγωγής καινοτόμων προσεγγίσεων στην εκπαιδευτική διαδικασία, (γ) την ίδρυση και λειτουργία Γραφείου Υποστήριξης της Πανεπιστημιακής διδασκαλίας στο Πανεπιστήμιο Θεσσαλίας, (δ) την ανάπτυξη εφαρμογών και καινοτόμου εκπαιδευτικού και επιμορφωτικού υλικού για τη βελτίωση της αρχικής εκπαίδευσης, της παιδαγωγικής και διδακτικής επάρκειας και της επαγγελματικής ανάπτυξης και επιμόρφωσης του εκπαιδευτικού προσωπικού όλων των βαθμίδων, (ε) τη διοργάνωση, και σε συνεργασία και σύμπραξη με συναφείς φορείς από την Ελλάδα και το εξωτερικό, και ιδιαίτερα με το Ινστιτούτο Εκπαιδευτικής Πολιτικής και τις υπηρεσίες που ανήκουν στις Περιφερειακές Διευθύνσεις Εκπαίδευσης Θεσσαλίας και Στερεάς Ελλάδος, πάσης φύσεως δράσεων ανάπτυξης και διάχυσης καλών πρακτικών, δικτύωσης, προγραμμάτων δράσης, στα επιστημονικά πεδία δραστηριοποίησής του, (στ) την υλοποίηση επιστημονικών εκδόσεων που περιλαμβάνουν σειρές βιβλίων και κείμενων εργασίας, καθώς και επιστημονικό περιοδικό.

ΙΝΣΤΙΤΟΥΤΟ ΕΠΙΧΕΙΡΗΜΑΤΙΚΟΤΗΤΑΣ & ΚΑΙΝΟΤΟΜΙΑΣ

ΔΙΟΙΚΗΤΙΚΟ ΣΥΜΒΟΥΛΙΟ

Διευθυντής: Γεώργιος Πετράκος, Καθηγητής Τμήματος Μηχανικών Χωροταξίας, Πολεοδομίας και Περιφερειακής Ανάπτυξης της Πολυτεχνικής Σχολής του Πανεπιστημίου Θεσσαλίας.

Αν. Διευθυντής: Γεώργιος Σταμπουλής, Επ. Καθηγητής του Τμήματος Οικονομικών Επιστημών της Σχολής Οικονομικών και Διοικητικών Επιστημών του Πανεπιστημίου Θεσσαλίας.

Γραμματέας: Βασίλειος Γερογιάννης, Καθηγητής του Τμήματος Ψηφιακών Συστημάτων της Σχολής Τεχνολογίας του Πανεπιστημίου Θεσσαλίας.



ΣΚΟΠΟΣ

Αποστολή του Ινστιτούτου είναι να προάγει την έρευνα στην οικονομία της γνώσης και της μάθησης, στη διοίκηση και τη στρατηγική της έρευνας, της καινοτομίας, της τεχνολογίας και της επιχειρηματικότητας, καθώς και την επεξεργασία πολιτικής και στρατηγικής για τους παραπάνω τομείς με σκοπό την κοινωνική ευημερία και τη δίκαιη και βιώσιμη ανάπτυξη.

Οι τομείς δράσης του Ινστιτούτου αφορούν κυρίως:

- Έρευνα
- Παροχή Υπηρεσιών
- Διάχυση γνώσης

Για λογαριασμό του ΠΘ και τρίτων.

ΙΝΣΤΙΤΟΥΤΟ ΞΥΛΟΥ - ΕΠΙΠΛΟΥ ΚΑΙ ΞΥΛΙΝΗΣ ΣΥΣΚΕΥΑΣΙΑΣ

ΔΙΟΙΚΗΤΙΚΟ ΣΥΜΒΟΥΛΙΟ

Διευθυντής: Γεώργιος Νταλός, Καθηγητής του Τμήματος Δασολογίας, Επιστημών Ξύλου και Σχεδιασμού της Σχολής Τεχνολογίας του Πανεπιστημίου Θεσσαλίας.

Αν. Διευθυντής: Ιωάννης Παπαδόπουλος, Καθηγητής του Τμήματος Δασολογίας, Επιστημών Ξύλου και Σχεδιασμού της Σχολής Τεχνολογίας του Πανεπιστημίου Θεσσαλίας.

Γραμματέας: Γλυκερία Καραγκούνη, Αν. Καθηγήτρια του Τμήματος Δασολογίας, Επιστημών Ξύλου και Σχεδιασμού της Σχολής Τεχνολογίας του Πανεπιστημίου Θεσσαλίας.



Αποστολή του Ινστιτούτου είναι να προάγει την έρευνα και την καινοτομία στην Επιστήμη και Τεχνολογία του Ξύλου και να εκπονεί μελέτες ή να παρέχει υπηρεσίες για λογαριασμό τρίτων.

Οι τομείς δράσης του Ινστιτούτου αφορούν κυρίως:

- τον ποιοτικό έλεγχο πρώτων υλών και προϊόντων ξύλου,
- τον ποιοτικό έλεγχο επίπλων και ξυλοκατασκευών,
- τις ποιοτικές απαιτήσεις και τα χαρακτηριστικά ξύλινης συσκευασίας,
- τη διενέργεια ελέγχων ποιότητας σε ξύλινες κατασκευές εσωτερικού ή εξωτερικού χώρου,
- τον ποιοτικό έλεγχο και την αξιολόγηση καταλληλότητας προϊόντων βιομάζας (μπρικέτες, πέλλετ, κάρβουνο, κ.λπ.),
- τον έλεγχο και την πιστοποίηση προδιαγραφών προϊόντων συμπαγούς ξύλου, σύνθετων συγκολλημένων προϊόντων (CE, EN 338, EN 14081), επίπλων και ξύλινης συσκευασίας,
- τη σύνταξη μελετών και πραγματογνωμοσυνών σε αντικείμενα που αφορούν το ξύλο ως υλικό, τα σύνθετα συγκολλημένα προϊόντα, τα έπιπλα και τις ξυλοκατασκευές,
- τη διεξαγωγή καταστρεπτικών και μη καταστρεπτικών δοκιμών στο εργαστήριο ή στο πεδίο,
- τη μελέτη παραγωγής επίπλου σε όλα τα στάδια παραγωγής του,
- την παραγωγή πρωτοτύπων επίπλων,
- τις μελέτες εφαρμογής προϊόντων ξύλου και ξυλοκατασκευών σε διάφορες χρήσεις και την παροχή τεχνικών συμβουλών κατάλληλης εφαρμογής και συνθηκών χρήσης,
- τις μελέτες βέλτιστης αξιοποίησης (νέων) προϊόντων ξυλείας ή σύνθετων προϊόντων σε εφαρμογές της ελληνικής παραγωγής ξύλου και επίπλου,
- τις μελέτες προστασίας, συντήρησης και αποκατάστασης ξύλινων κατασκευών και επίπλων που έχουν υποστεί φθορές ή προσβολές,
- την ανάπτυξη νέων καινοτόμων προϊόντων ξύλου, επίπλου και ξύλινης συσκευασίας,
- την παροχή συμβουλευτικών υπηρεσιών σε σχέση με τα παραπάνω αντικείμενα,
- την παροχή συμβουλευτικών υπηρεσιών σε μονάδες κατεργασίας ξύλου και βιομηχανίες παραγωγής προϊόντων από ξύλο ή χαρτί,

- τις μελέτες βέλτιστης αξιοποίησης (νέων) προϊόντων ξυλείας ή σύνθετων προϊόντων σε εφαρμογές της ελληνικής παραγωγής ξύλου και επίπλου,
- τις μελέτες προστασίας, συντήρησης και αποκατάστασης ξύλινων κατασκευών και επίπλων που έχουν υποστεί φθορές ή προσβολές,
- την ανάπτυξη νέων καινοτόμων προϊόντων ξύλου, επίπλου και ξύλινης συσκευασίας,
- την παροχή συμβουλευτικών υπηρεσιών σε σχέση με τα παραπάνω αντικείμενα,
- την παροχή συμβουλευτικών υπηρεσιών σε μονάδες κατεργασίας ξύλου και βιομηχανίες παραγωγής προϊόντων από ξύλο ή χαρτί,
- την παροχή συμβουλευτικών υπηρεσιών σε θέματα χαρτοπολτού, χαρτιού, χαρτονιού και σαν υλικό και σαν μέσο συσκευασίας,
- διενέργεια ελέγχων ποιότητας σε πρώτες ύλες, μέσα σύνδεσης, υλικά ξυλείας, ξύλινα μέσα συσκευασίας, ξύλινες κατασκευές εσωτερικού ή εξωτερικού χώρου ή προϊόντα επίπλων,
- την τεχνική υποστήριξη σε θέματα υποβολής αιτήσεων για διπλώματα ευρεσιτεχνίας,
- τη διοργάνωση επιστημονικών διαλέξεων, ημερίδων, σεμιναρίων, συμποσίων, συνεδρίων και άλλων επιστημονικών εκδηλώσεων που σχετίζονται με τα γνωστικά αντικείμενα του Ινστιτούτου, με την πρόσκληση Ελλήνων και επιστημόνων εγνωσμένου κύρους της ημεδαπής και αλλοδαπής και η πραγματοποίηση δημοσιεύσεων και εκδόσεων στην Ελλάδα και στο εξωτερικό,
- την εκπαίδευση και κατάρτιση πάνω σε θέματα: παραγωγής επίπλων, χειρισμού μηχανών επεξεργασίας ξύλου, φινιρίσματος, ποιοτικού ελέγχου, εφαρμογής διεθνών προτύπων και προδιαγραφών, εφαρμογής νέων προϊόντων στην ελληνική παραγωγή, στην πιστοποίηση ξύλινων προϊόντων κ.α.,
- την ανάπτυξη ειδικού τεχνικού ή εκπαιδευτικού υλικού, όπως: τεχνικά εγχειρίδια, εγχειρίδια εφαρμογής ευρωπαϊκών προδιαγραφών, βιβλία για φοιτητές, μαθητές της Β΄θμιας εκπαίδευσης, τεχνικών λυκείων ή άλλων σχολών,
- την παροχή υψηλού επιπέδου γνώσης, η προώθηση βασικής και εφαρμοσμένης έρευνας και η κατάρτιση των φοιτητών ή επιχειρηματιών σε θέματα της σύγχρονης δασοπονίας και διαχείρισης του φυσικού περιβάλλοντος αλλά και των επιχειρήσεων

- τη διενέργεια ερευνών οικονομικής φύσεως και η παροχή αποτελεσματικής συμβουλευτικής δράσης σε επιχειρήσεις παραγωγικών κλάδων για τη λήψη των κατάλληλων αποφάσεων και τη στήριξή τους,
- την εκπαίδευση στελεχών των επιχειρήσεων ώστε να αποκτήσουν υψηλό αίσθημα ευθύνης και αποτελεσματικότητας στην εκτέλεση των καθηκόντων σε θέματα μάρκετινγκ, επικοινωνίας, σχεδιασμού, οργάνωσης, διοίκησης και λειτουργίας παραγωγικών μονάδων, κοστολόγησης προϊόντων, καινοτομίας και επιχειρηματικότητας,
- την επίλυση προβλημάτων και η ανάπτυξη συνεργασιών επιχειρήσεων με άλλες επιχειρήσεις, φορείς, εκπαιδευτικά και ερευνητικά ιδρύματα στην Ελλάδα και το Εξωτερικό που συνδέονται άμεσα με τα αντικείμενα του Ινστιτούτου,
- την ανάπτυξη τεχνολογικών, οργανωτικών καινοτομιών και εφαρμογή αποτελεσματικών εργαλείων του μάρκετινγκ στις επιχειρήσεις και τους οργανισμούς για ενίσχυση της ανταγωνιστικότητας και διαφοροποίησης επιμέρους παραγωγικών κλάδων της αγοράς,
- την έρευνα, ανάπτυξη και εφαρμογή επιστημονικών αρχών, τεχνικών και μεθοδολογιών που αφορούν δραστηριότητες των επιχειρήσεων, όπως: ο εφοδιασμός, η οικονομική λειτουργία και η λειτουργία μάρκετινγκ, η παραγωγή και η διάθεση προϊόντων,
- την παροχή συμβουλευτικών υπηρεσιών σε επιχειρήσεις σε θέματα στρατηγικής, οργάνωσης, διοίκησης, μάρκετινγκ, χρηματοδότησης και οικονομικής διαχείρισης,
- την εκπόνηση ερευνών και μελετών, όπως: έρευνες αγοράς, σύνταξης σχεδίων μάρκετινγκ, οικονομοτεχνικές μελέτες, επιχειρηματικά σχέδια, διαχείρισης τεχνολογίας και καινοτομίας, συμπεριφοράς καταναλωτών, κοστολόγησης παραγωγής, διοίκησης παραγωγής και αριστοποίησης λειτουργίας συστημάτων παραγωγής, χρηματοοικονομικές αναλύσεις επιχειρήσεων και κλάδων, εξαγωγικής δράσης επιχειρήσεων, στρατηγικού επιχειρησιακού σχεδιασμού κ.ά.,
- την ανάπτυξη επιχειρηματικότητας σε θέματα που σχετίζονται με το περιβάλλον, την τεχνολογία σύμφωνα με τις αρχές της αειφορίας και της βιώσιμης ανάπτυξης,
- τη βελτιστοποίηση της αξιοποίησης των δασών και του φυσικού περιβάλλοντος, και τη δημιουργία προστιθέμενης αξίας σε όλη την αλυσίδα εφοδιασμού και τις επιχειρήσεις, εφαρμόζοντας νέες τεχνολογίες και αναπτύσσοντας καινοτομίες φιλικές προς το περιβάλλον στις υπάρχουσες και αναδυόμενες αγορές,
-

- την εκπόνηση ερευνητικών και επιμορφωτικών προγραμμάτων που άπτονται των ενδιαφερόντων του Ινστιτούτου στους τομείς της πρωτογενούς παραγωγής, της μεταποίησης των δασικών προϊόντων, των επιχειρήσεων των κλάδων ξύλου και επίπλου καθώς και τη βιομηχανία και τις επιχειρήσεις της βιοοικονομίας των δασών, την παραγωγή ενέργειας από ανανεώσιμες πηγές και βιομάζα, τον τουρισμό, τη συμβουλευτική περιβαλλοντικών επιχειρήσεων, την υλοποίηση επενδύσεων, τη διαχείριση προγραμμάτων, τη σύνταξη και υποβολή ερευνητικών και επενδυτικών προτάσεων προς χρηματοδότηση, την πιστοποίηση προϊόντων και υπηρεσιών, την εκπαίδευση και την κατάρτιση με περιβαλλοντικό περιεχόμενο, αλλά και στον ευρύτερο και στενό δημόσιο τομέα,
- την επιμόρφωση στελεχών του δημοσίου και του ιδιωτικού τομέα και η ενημέρωση του ευρύ κοινού σχετικά με ζητήματα που άπτονται των ερευνητικών δραστηριοτήτων και στόχων του Ινστιτούτου,
- την ανάπτυξη κάθε μορφής συνεργασίας με το ακαδημαϊκό προσωπικό του Τμήματος ΔΕΞΥΣ ή άλλων Τμημάτων του Πανεπιστημίου Θεσσαλίας καθώς και με άλλα Εργαστήρια, Ινστιτούτα, Κέντρα Ερευνών, Περιβαλλοντικά Κέντρα, Μουσεία, Πολιτιστικά Κέντρα, Ακαδημαϊκά Ιδρύματα, ΟΤΑ, επιχειρηματικούς φορείς και ενώσεις, επιχειρήσεις του ιδιωτικού τομέα κ.λπ. της ημεδαπής και της αλλοδαπής, υπό την προϋπόθεση ότι οι επιστημονικοί στόχοι της εκάστοτε συνεργασίας θα εναρμονίζονται με εκείνους του Ινστιτούτου,
- την παροχή συμβουλευτικών υπηρεσιών για υποβολή μελετών ή προτάσεων σε ερευνητικά ή επενδυτικά προγράμματα,
- την παροχή υπηρεσιών σε ιδιώτες και κάθε νομικής μορφής οργανισμού σύμφωνα με τα όσα προβλέπονται στο π.δ. 159 (Α' 53/1984).

-

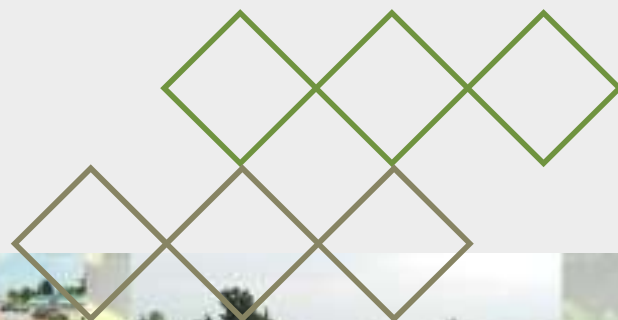
ΙΝΣΤΙΤΟΥΤΟ ΦΑΡΜΑΚΕΥΤΙΚΩΝ & ΑΡΩΜΑΤΙΚΩΝ ΦΥΤΩΝ

ΔΙΟΙΚΗΤΙΚΟ ΣΥΜΒΟΥΛΙΟ

Διευθύντρια: Ελένη Βογιατζή - Καμβούκου, Καθηγήτρια του Τμήματος Γεωπονίας - Αγροτεχνολογίας της Σχολής Γεωπονικών Επιστημών του Πανεπιστημίου Θεσσαλίας.

Αν. Διευθύντρια: Καλλιόπη Παπαδοπούλου, Καθηγήτρια του Τμήματος Βιοχημείας και Βιοτεχνολογίας της Σχολής Επιστημών Υγείας του Πανεπιστημίου Θεσσαλίας.

Γραμματέας: Γκορτζή Όλγα, Καθηγήτρια του Τμήματος Γεωπονίας Φυτικής Παραγωγής και Αγροτικού Περιβάλλοντος της Σχολής Γεωπονικών Επιστημών του Πανεπιστημίου Θεσσαλίας.



ΣΚΟΠΟΣ

Αποστολή του Ινστιτούτου είναι να προάγει την έρευνα στις Γεωπονικές Επιστήμες, Φαρμακευτική Επιστήμη, Επιστήμες ζωής, Επιστήμες Τροφίμων και Διατροφής και Τεχνολογικές Επιστήμες γνωστικά πεδία και να εκπονεί μελέτες ή να παρέχει υπηρεσίες για λογαριασμό τρίτων.

Οι τομείς δράσης του Ινστιτούτου αφορούν κυρίως:

- έρευνα στον πρωτογενή και δευτερογενή τομέα των Α.Φ.Φ. και σε συνέργεια με άλλους ερευνητικούς φορείς του εσωτερικού και του εξωτερικού,
- εκπαίδευση (υποστήριξη μεταπτυχιακών και διδακτορικών διατριβών, οργάνωση σεμιναρίων, επιστημονικών ημερίδων),
- σύνδεση με τον παραγωγικό τομέα και παροχή υπηρεσιών (ενημέρωση παραγωγών, σύνδεση με μεταποιητικές μονάδες κ.λπ.).



Π.Ε.Κ. "ΙΑΣΩΝ"

Πληροφορίες:

Κεντρική Γραμματεία
Πανεπιστημιακού Ερευνητικού Κέντρου (Π.Ε.Κ.)-Πανεπιστημιακό Κέντρο
Έρευνας, Καινοτομίας & Ανάπτυξης "ΙΑΣΩΝ" του Πανεπιστημίου Θεσσαλίας
Τηλ. 24210 06391-6377-6369
Email: pek-iason@uth.gr